

Лист	Наименование	Примечание
1	Общие данные. Пояснительная записка.	
2	План 1 этажа	
3	Видовой кадр	
4	Видовой кадр	
5	Видовой кадр	
6	Опалубочный план фундамента	
7	Свайное поле	
8	Кладочный план цоколя	
9	План раскладки плит перекрытия	
10	Кладочный план на отм. +0,020	
11	Кладочный план на отм. +1,500	
12	План раскладки перемычек	
13	План раскладки балок чердачного перекрытия	
14	Фасад 1-5. Фасад 5-1	
15	Фасад А-Е. Фасад Е-А	
16	Разрез 1-1. Разрез 2-2	
17	План кровли	
18	План стропильной системы	

#### I. Общие данные.

Архитектурный проект одноквартирного жилого дома с гаражом общей площадью – 255 кв.м, выполнен в соответствии с заданием Заказчика и требованиями СНиП и предназначен для строительства в Республике Татарстан.

#### II. Архитектурно-планировочное решение.

Архитектурно-планировочное решение разработано в соответствии со СНиП 31-01-2003 "Многоквартирные жилые дома" и СНиП 31-02-2001 "Одноквартирные жилые дома".

За условную отметку +0,000 принят уровень чистого пола 1-го этажа.

Планировка одноквартирного жилого дома решена в 2-х уровнях:

– на первом этаже расположены: холл, тамбур, гостиная+столовая+кухня, гардеробная, ванная, с/у, гардероб, 3 спальни, коридор, котельная, гараж.

– на втором этаже запроектирована комната отдыха.

Первый и второй этажи соединены одномаршевой лестницей.

Расположение проектируемого одноквартирного жилого дома на участке по отношению к соседним жилым домам обеспечивает изоляцию жилых помещений в соответствии с требованиями действующих СНиП, эксплуатацию здания при соблюдении предусмотренных проектом мероприятий и правил эксплуатации.

#### III. Конструктивное решение.

Несущими конструкциями здания являются наружные и внутренние стены.

Пространственная жесткость здания обеспечивается совместной работой наружных и внутренних стен с

плитами перекрытий. Ограждающие конструкции здания жилого дома запроектированы в соответствии с требованиями СНиП-II-3-79\* "Строительная теплотехника".

Фундамент – ленточный с буронабивными сваями.

Наружные стены – блоки Поротерм 440, облицовка термopanелями с клинкерной плиткой.

\*Для снижения теплопотерь через растворные швы для кладки наружных стен рекомендовано использовать теплый раствор Rogoterm TM или аналоги.

Внутренние несущие стены – кирпичные 250 мм.

Перегородки – кирпичные 120 мм.

Перекрытие 1 этажа – сборные ж/б плиты

Межэтажное перекрытие – деревянные балки 50(100)x200 мм.

Кровля – мягкая черепица

Окна – смотри ведомость оконных проемов

Двери – смотри ведомость дверных проемов

Полы – цементная стяжка t=110-140мм

#### IV. Указания по защите деревянных конструкций.

Деревянные элементы стен, полов, крыши, а также деревянные конструкции не заводского изготовления должны быть антисептированы в соответствии с требованиями СНиП 2.03.11-85 "Защита строительных конструкций от коррозии".

Все деревянные элементы крыши, в том числе обрешетка, должны быть подвергнуты огнезащитной обработке в соответствии с требованиями СНиП 2.01.02-85\* "Противопожарные нормы".

#### V. Инженерное оборудование.

В жилом доме предусматривается следующее инженерное оборудование:

– отопление – от газового котла

– горячее водоснабжение – от газового котла

– холодное водоснабжение

– канализация

– электроснабжение

– газоснабжение

\*Примечание: подключение газоснабжения линии электроснабжения выполнить по техническим условиям соответствующих служб и организаций.

#### VI. Охрана окружающей среды.

– при строительстве одноквартирного жилого дома максимально сохранить зеленые насаждения;

– обеспечить вывоз строительного мусора на специально разрешенные свалки;

– утилизацию бытовых отходов осуществлять на специально разрешенных площадках для сбора мусора;

– при использовании минеральных удобрений соблюдать нормы применения.

#### VII. Основные показатели проекта.

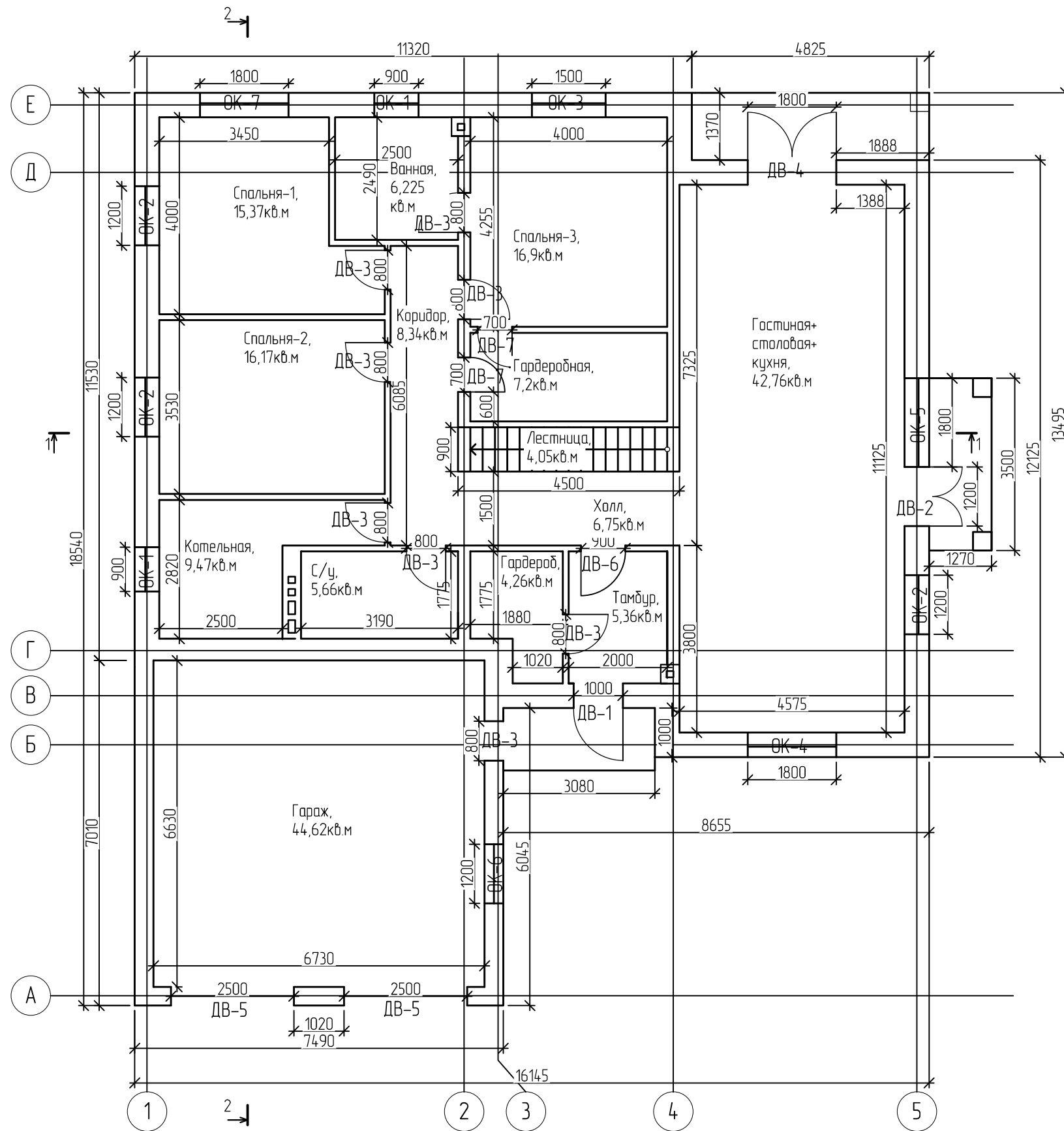
№	Наименование	Единица измерения	Количество
1.	Этажность	этажей	2
2.	Площадь застройки	кв.м.	257,03
	Общая площадь,	кв.м.	255,0
	В том числе площадь жилых помещений	кв.м.	91,2

Технические решения, принятые в проекте, соответствуют требованиям экологических, санитарно-гигиенических и противопожарных норм, действующих на территории России и обеспечивающих безопасную эксплуатацию здания при соблюдении предусмотренных проектом мероприятий и правил эксплуатации.

Индивидуальный жилой дом			
			Стадия
			Лист
			П
			1
			18
			Общие данные. Пояснительная записка
			МСК Казань

Опалубочный план фундамента

Экспликация помещений

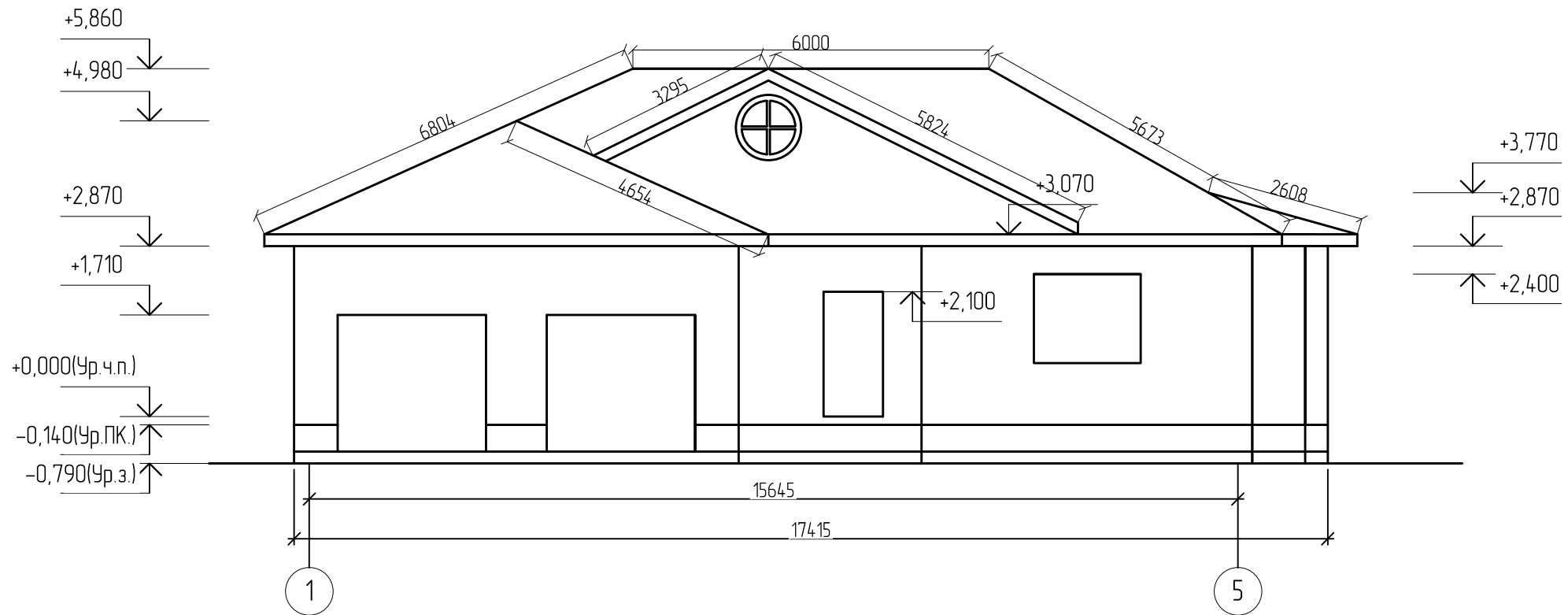


Поз.	Наименование	Площадь	Примечание
<b>1-й этаж</b>			
1	Тамбур	5,34	м <sup>2</sup>
2	Холл	6,75	м <sup>2</sup>
3	Гардероб	4,26	м <sup>2</sup>
4	Столовая+гостиная+кухня	42,76	м <sup>2</sup>
5	Коридор	8,34	м <sup>2</sup>
6	Лестница	4,05	м <sup>2</sup>
7	Сан. узел	5,66	м <sup>2</sup>
8	Котельная	9,47	м <sup>2</sup>
9	Гардеробная	7,2	м <sup>2</sup>
10	Ванная	6,225	м <sup>2</sup>
11	Спальня-1	15,37	м <sup>2</sup>
12	Спальня-2	16,17	м <sup>2</sup>
13	Спальня-3	16,9	м <sup>2</sup>
14	Гараж	44,62	м <sup>2</sup>
<b>Мансардный этаж</b>			
15	Условная площадь мансардного этажа	45,0	м <sup>2</sup>
Общая площадь		255,00 м <sup>2</sup>	
Жилая площадь (со столовой и кухней)		91,2 м <sup>2</sup>	

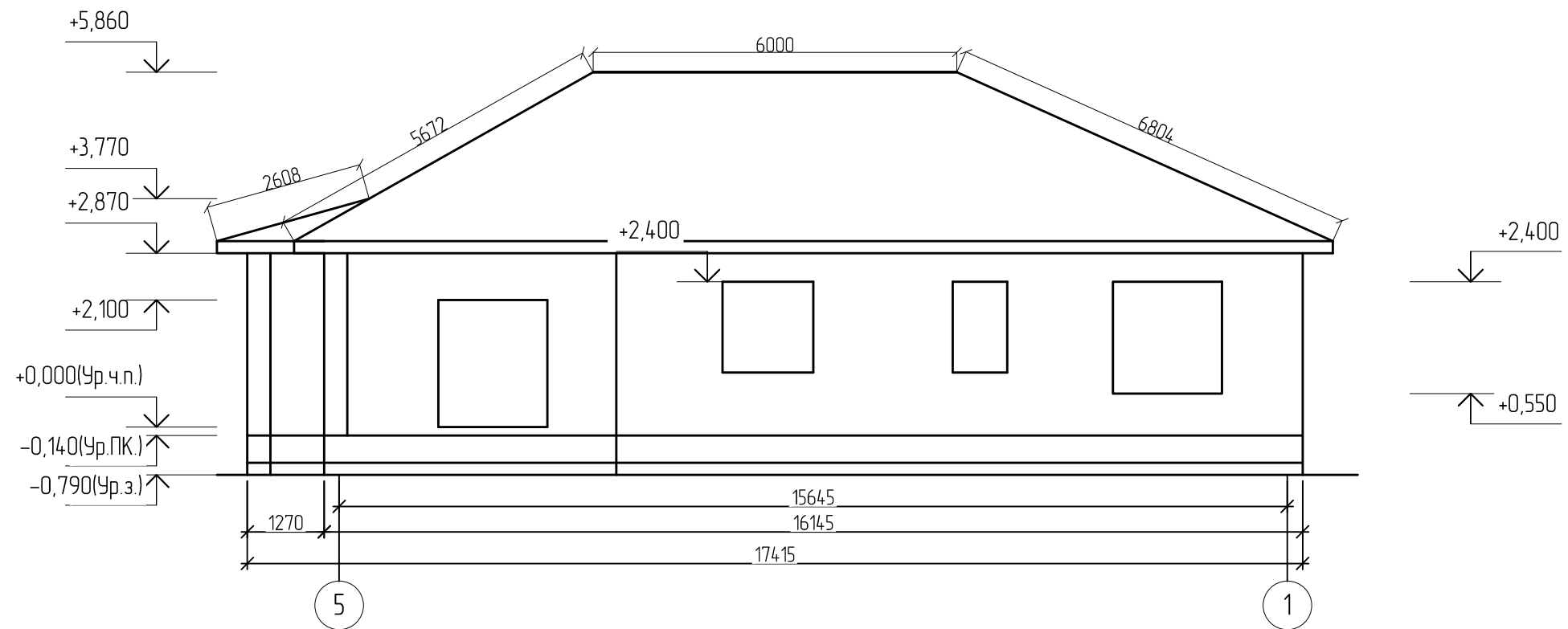
Ведомость оконных проемов

Марка по проекту	Ширина, мм	Высота, мм	Кол-во, шт
ОК-1	900	1500	2
ОК-2	1200	1500	3
ОК-3	1500	1500	1
ОК-4	1800	1500	1
ОК-5	1800	2100	1
ОК-6	1200	900	1
ОК-7	1800	2000	1

Фасад 1-5

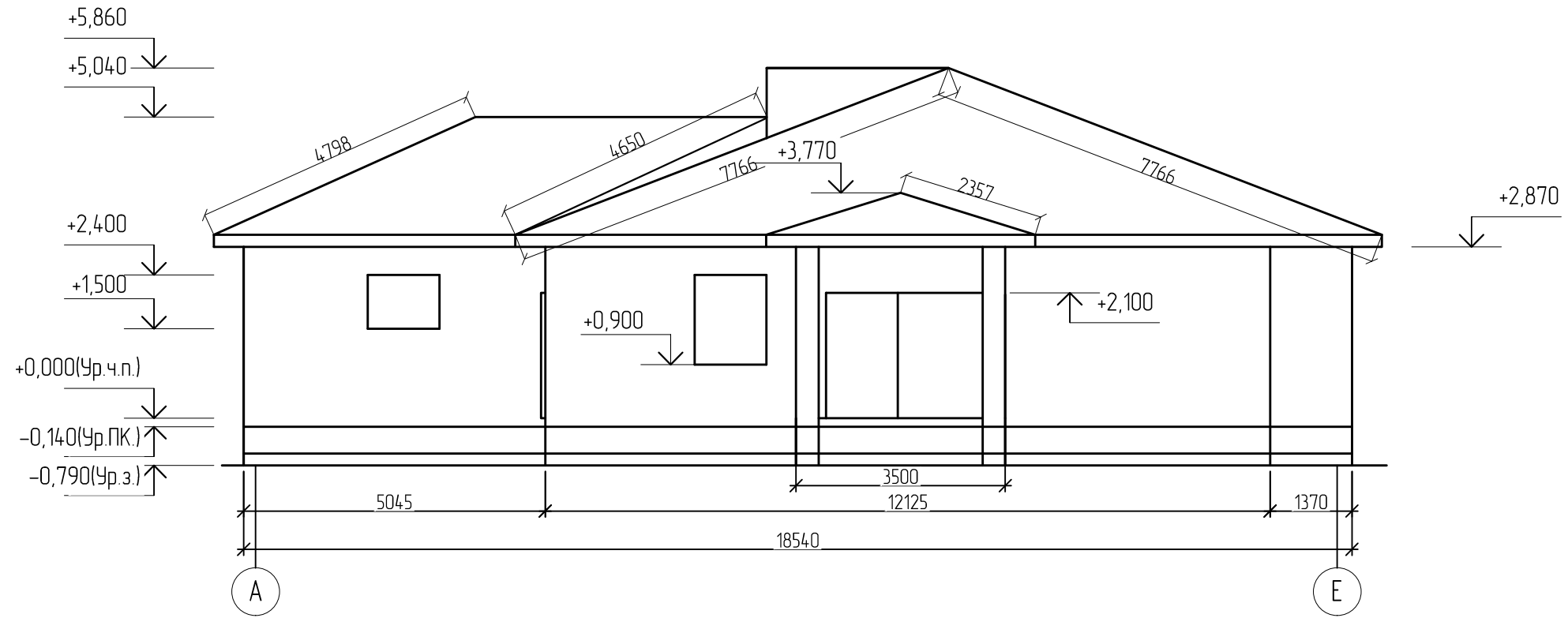


Фасад 5-1

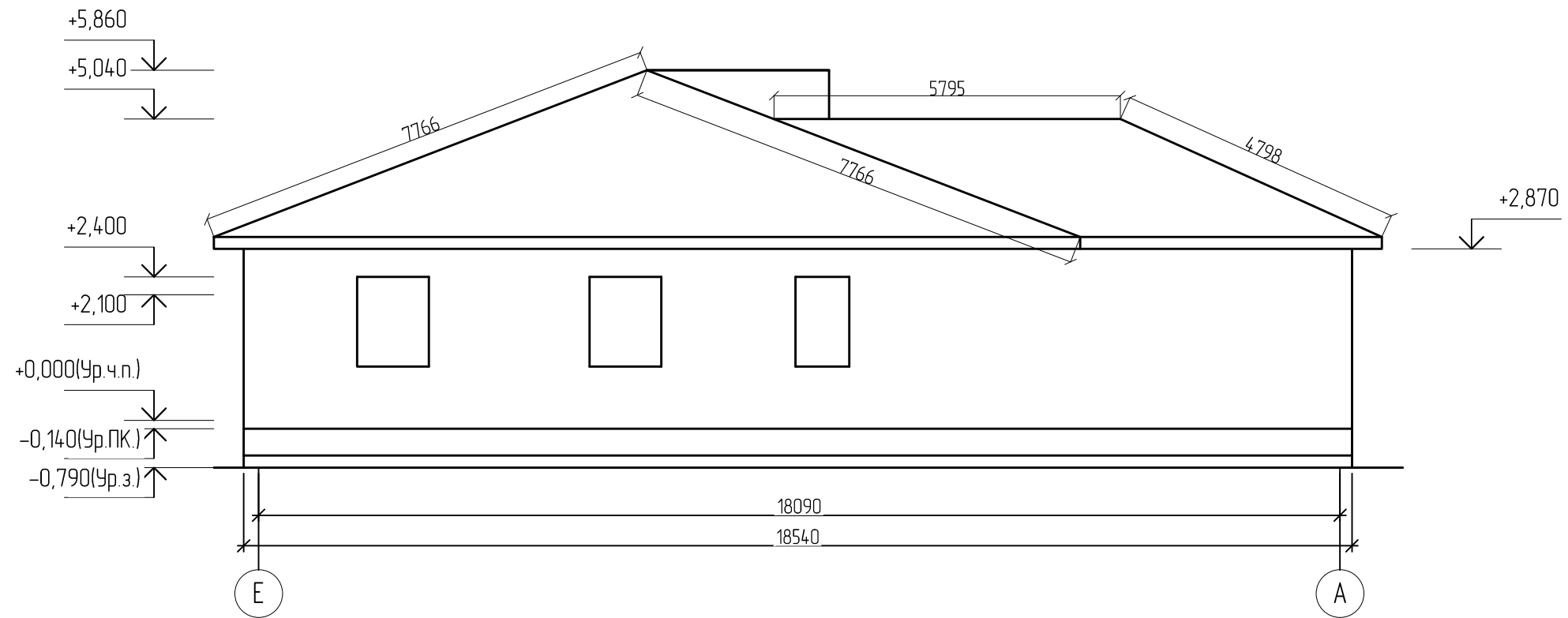


--	--	--	--	--	--

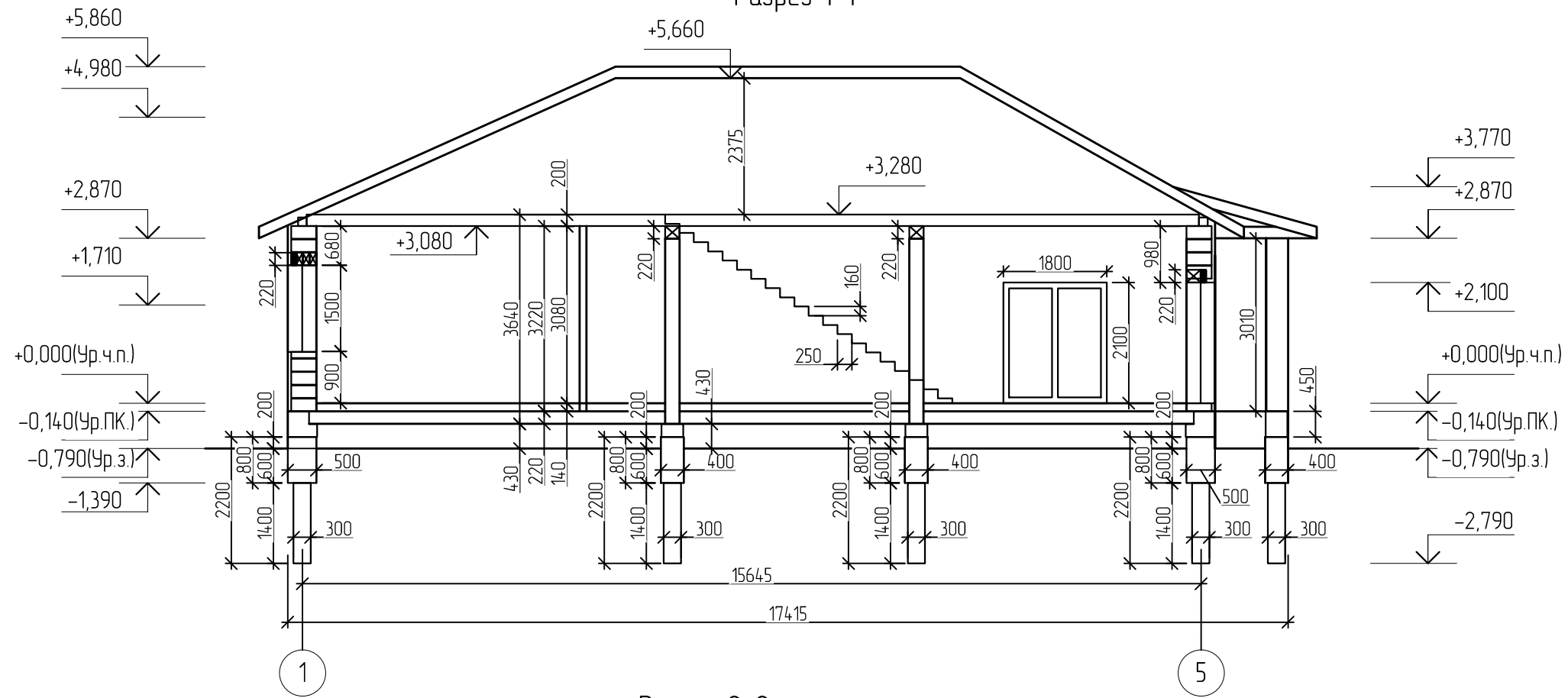
Фасад А-Е



Фасад Е-А




Разрез 1-1



Разрез 2-2

